



## Convention de partenariat visant à réduire les emballages abandonnés sur la voie publique

Entre :

La commune de Cesson

La commune de Combs la ville

La commune de Corbeil Essonnes

La commune d'Evry-Courcouronnes

La commune de Grigny

La commune de Lieusaint

La commune de Moissy Cramayel

La commune de Saint Germain lès Corbeil

La commune de Villabé

Ci-après dénommées « la commune »

D'une part,

**Le restaurant McDonald's**, situé au centre commercial Bois Sénart Cesson, représenté par M. Devulder, franchisé,

**Le restaurant McDonald's**, situé Avenue André Malraux, ZAC de l'Ormeau à Combs la Ville, représenté par M. Devulder, franchisé,

**Les restaurants McDonald's**, situés Boulevard de l'Europe et Boulevard Jean Monnet à Evry-Courcouronnes, représentés par M. Devulder, franchisé,

**Le restaurant McDonald's**, situé au centre commercial Carré Sénart à Lieusaint, représenté par M. Devulder, franchisé,

**Le restaurant McDonald's**, situé rue Ampère à Moissy Cramayel, représenté par M. Devulder, franchisé,

**Le restaurant McDonald's**, situé Zone Commerciale de la, All. Louis Tillet, à Saint Germain lès Corbeil représenté par M. Devulder, franchisé,

**Le restaurant McDonald's**, situé Avenue Paul Maintenant à Corbeil Essonnes représenté par M. Rabehi, franchisé,

**Les restaurants McDonald's**, situés Route de Villoison, ZAC des Brateaux et sur l'aire de l'autoroute A6 à Villabé représentés par M. Rabehi, franchisé,

**Le restaurant McDonald's**, situé 2 rue des Halles à Grigny représenté par M. Bouillonnet, franchisé,

Ci-après dénommés ensemble « les Restaurants », les franchisés étant dénommés ensemble les « Franchisés »,

De deuxième part,

**La Communauté d'agglomération Grand Paris Sud Seine Essonne Sénart**, représentée par son Président en exercice, domiciliée au 500 Place des Champs Elysées – 91000 Evry-Courcouronnes, habilitée à signer la présente convention **par délibération n° .... du bureau communautaire en date du XXXX 2022**

Ci-après dénommée « la Communauté d'agglomération »

De troisième part,

Les parties étant ci-après désignées, ensemble ou séparément, par les « Parties » ou une « Partie »,

## PREAMBULE

Compte tenu de la nécessité d'un partenariat étroit entre les différents acteurs concernés par la lutte contre les incivilités d'abandon des déchets sur la voie publique et dans la nature,

Et de la politique active que mène la commune contre les incivilités en s'appuyant sur ses services, sa police municipale et le travail réalisé par les comités de quartiers sur ce thème

Et de la politique active que mène la communauté d'agglomération contre les incivilités en s'appuyant sur ses services

En référence à la Charte nationale '*Lutte contre les emballages abandonnés sur la voie publique et dans la nature*', signée en décembre 2021 par l'Association des Maires de France (AMF), Citeo et McDonald's France,

**La commune**, d'une part,

**Les franchisés**, de deuxième part,

**Et la Communauté d'agglomération**, de troisième part,

Convienent d'engager les actions sélectionnées ci-dessous :

**CECI ETANT EXPOSE, IL EST CONVENU CE QUI SUIV :**

## ARTICLE 1 – OBJET DE LA CONVENTION DE PARTENARIAT

La présente convention a pour objet de définir les conditions de partenariat entre GPS les Restaurants et les communes de Cesson, Combs la Ville, Corbeil Essonnes, Evry-Courcouronnes, Grigny, Lieusaint, Moissy Cramayel, Saint Germain lès Corbeil et Villabé.

Ce partenariat vise :

### 1. DES EMBALLAGES MOINS NOMBREUX ET MOINS VOLUMINEUX

Comme rappelé dans la Charte nationale « *Lutte contre les emballages abandonnés sur la voie publique et dans la nature* », McDonald's France est engagé depuis plus de 20 ans et vise à réduire la quantité, le poids et la taille des emballages et à privilégier les matériaux renouvelables, recyclés et recyclables.

### Engagement des restaurants McDonald's situés sur le territoire des villes parties à la présente convention

- **Les Franchisés** mettent en œuvre une formation des équipes des Restaurants pour les amener à appliquer de nouvelles procédures de distribution d'emballages de vente à emporter et ainsi réduire à la juste quantité nécessaire la quantité d'emballages distribués.
- **Les Franchisés** veillent au volume et au poids des déchets distribués par les Restaurants. Ils utilisent exclusivement des sacs en papier et des emballages wrap en papier pour les burgers, en lieu et place des boîtes cartonnées. Les Franchisés mettent également en place des actions afin de limiter au maximum les emballages plastique (suppression de la paille et du couvercle en plastique, du bol pour les glaces, du contenant pour salades, des couverts...).

## 2. DES POUBELLES ADAPTEES AUX NOUVEAUX MODES DE CONSOMMATION

### Engagement des Restaurants situés sur le territoire des villes parties à la présente convention

- **Les Franchisés** installent et/ou entretiennent une poubelle 'service au volant' en sortie de parking des Restaurants équipés d'un parking. Cette poubelle permet aux clients de jeter leurs déchets depuis la voiture, sans en descendre.
- **Les Franchisés** mettent à disposition des services en charge de la voirie et de la collecte des déchets de la commune et/ou de la communauté d'agglomération les plans de propreté des Restaurants afin d'aider la collectivité à optimiser l'implantation des poubelles publiques.
- ☐ **Les Franchisés équipent les Restaurants de poubelles adaptées afin de :**
  - ☐ Permettre aux consommateurs de réaliser le tri sélectif des emballages en salle de restaurant
  - ☐ Trier à la source les biodéchets en cuisine en vue de leur valorisation
  - ☐ Trier les emballages recyclables en cuisine en vue de leur valorisation

### Engagement des deux autres parties

- **La communauté d'agglomération** réexamine et, si nécessaire modifie le plan d'implantation des corbeilles, poubelles et conteneurs publics, si des dépôts de déchets sauvages sont manifestement observés sur le territoire de la commune.
- **La commune** installe des poubelles dans les lieux publics où des abandons de déchets sont régulièrement constatés.

## 3. UNE COLLECTE DES DECHETS OPTIMISEE ET PLUS VISIBLE DU GRAND PUBLIC

### Engagement des Restaurants situés sur le territoire des villes parties à la présente convention

- **Les Franchisés** mettent en place une collecte des déchets d'emballages abandonnés par des clients selon un plan de propreté qui leur est propre. Ils contribuent ainsi à maintenir propres les environs directs des Restaurants et à limiter l'impact des nuisances visuelles. Les Franchisés s'engagent à réaliser un ou des tours de propreté par semaine et cela dans le périmètre défini avec les services en charge de la propreté autour des restaurants (voir annexe).
- **Les Franchisés** et leurs équipes informent le Service Implantation et Développement des Entreprises (SIDE) de la communauté d'agglomération des emplacements sujets à abandon de déchets identifiés. Le SIDE coordonne ces informations aux services en charge de la propreté dans l'objectif d'optimiser la complémentarité des tournées de ramassage de McDonald's et des services publics.

### Engagement des villes parties à la présente convention

- **La commune** participe à l'amélioration de la complémentarité des tournées de ramassage des déchets abandonnés en entrant en coopération avec le Service Implantation et Développement des Entreprises (SIDE) de la communauté d'agglomération qui coordonne les actions avec les équipes en charge de la propreté et des franchisés.

## ARTICLE 2 – ENGAGEMENT FINANCIER

Les parties prenantes à la convention ne sont redevables entre elles d'aucune indemnité, ni pénalité.

### ARTICLE 3 – SUIVI ET EVALUATION DU DISPOSITIF, OBJTE DE LA CONVENTION

Les cosignataires s'engagent à se rencontrer sur demande afin d'évaluer les actions mises en œuvre. A minima, une évaluation est à réaliser après un fonctionnement de :

☐ 36 mois

### ARTICLE 4 – DUREE ET CONDITIONS DE RENOUELEMENT DE LA CONVENTION

La présente convention est conclue pour une durée de :

☐ 5 ans

Cette convention sera renouvelable tacitement tous les ans. Elle pourra être dénoncée par l'une des parties par lettre recommandée avec accusé de réception sous réserve de respecter un préavis de 3 mois. Elle pourra faire l'objet d'avenants en cas d'implantation nouvelle de restaurants ou de modifications convenues entre les parties prenantes à la convention.

Si l'un des signataires de cette convention est amené à changer, ce présent contrat devra être de nouveau signé. Le nouveau signataire devra solliciter et organiser un nouveau rendez-vous en présence de l'ensemble des cosignataires.

Les clauses de cette convention pourront également être complétées ou modifiées par voie d'avenant conclu dans les mêmes conditions que les présentes.

### ARTICLE 5 – RESPONSABILIES ET ASSURANCES

Chaque partie à la présente convention supportera la charge des dommages corporels, matériels et immatériels consécutifs qui lui seraient directement et exclusivement imputables, dans le cadre ou à l'occasion de l'exécution de la présente convention.

De même, chaque partie supportera les conséquences pécuniaires de sa propre et unique responsabilité du fait des dommages et préjudices causés aux tiers dans le cadre ou à l'occasion de l'exécution de la présente convention.

Les parties s'engagent à souscrire une police d'assurance couvrant les responsabilités qui pourraient leur incomber dans le cadre de l'exécution de la présente convention.

### ARTICLE 6 – RESILATION

En cas d'inexécution par l'une ou l'autre des parties de ses obligations souscrites en application de la présente convention, l'autre partie pourra la mettre en demeure d'exécuter ses engagements, par lettre recommandée avec accusé de réception.

A défaut pour la partie défaillante d'exécuter ses obligations dans le délai d'un mois suivant la réception de la mise en demeure, l'autre partie pourra résilier la convention de plein droit sans formalités judiciaires.

## ARTICLE 7 – ENTREE EN VIGUEUR E LA CONVENTION

La présente convention entre en vigueur à compter de sa date de signature par les parties ou à compter du jour de la dernière des signatures apposées dans le cas où celles-ci ne seraient pas concomitantes.

## ARTICLE 8 – DROIT APPLICABLE

La présente convention est soumise à la loi française.

Les parties s'engagent à régler à l'amiable les différends qui naîtraient de l'interprétation ou de l'exécution de la présente convention.

A défaut d'accord amiable entre les parties, les litiges concernant l'interprétation ou l'exécution de la présente convention seront soumis au tribunal administratif compétent.

En foi de quoi, les représentants des parties, dûment autorisés à cet effet, ont signé la présente convention de partenariat.

Fait le .....à.....,

En 10 originaux

**Pour la Ville de Cesson**

**Olivier Chaplet**

**Pour McDonald's Cesson**

**Franck Devulder**

*Franchisé McDonalds*

**Pour la Ville de Combs-la-Ville**

**Guy GEOFFROY**

**Pour McDonald's Combs-la-Ville**

**Franck Devulder**

*Franchisé McDonalds*

**Pour la Ville de Corbeil Essonnes**

**Bruno Piriou**

**Pour McDonald's Corbeil Essonnes**

**M. Rabehi ou M. Boualam Ladoul ?**

*Franchisé McDonalds*

**Pour la Ville d'Evry-Courcouronnes**

**Stéphane Beaudet**

**Pour les 2 McDonald's Evry-Courcouronnes (Boulevard de l'Europe et Boulevard Jean Monnet)**

**Franck Devulder**

*Franchisé McDonalds*

**Pour la Ville de Grigny**

**Philippe Riot**

**Pour McDonald's Grigny**

**Thomas Bouillonnet**

*Franchisé McDonalds*

**Pour la Ville de Lieusaint**

**Michel Bisson**

**Pour McDonald's Lieusaint**

**Franck Devulder**

*Franchisé McDonalds*

**Pour la Ville de Moissy Cramayel**

**Line Magne**

**Pour McDonald's Moissy Cramayel**

**Franck Devulder**

*Franchisé McDonalds*

**Pour la Ville de St Germain lès Corbeil**  
**Yann Petel**

**Pour McDonald's St Germain lès Corbeil**

**Franck Devulder**  
*Franchisé McDonalds*

**Pour la Ville de Villabé**  
**Karl Dirat**

**Pour les 2 McDonald's Villabé**

**M. Mohamed Rabehi**  
*Franchisé McDonalds*

**Pour la Communauté d'agglomération Grand Paris Sud**  
**Michel Bisson**  
**Président**

Annexes :

- Situation géographique des Restaurants avec plans de ramassage des équipiers Mc Donald's
- Présentation du Projet



Envoyé en préfecture le 26/01/2023

Reçu en préfecture le 26/01/2023

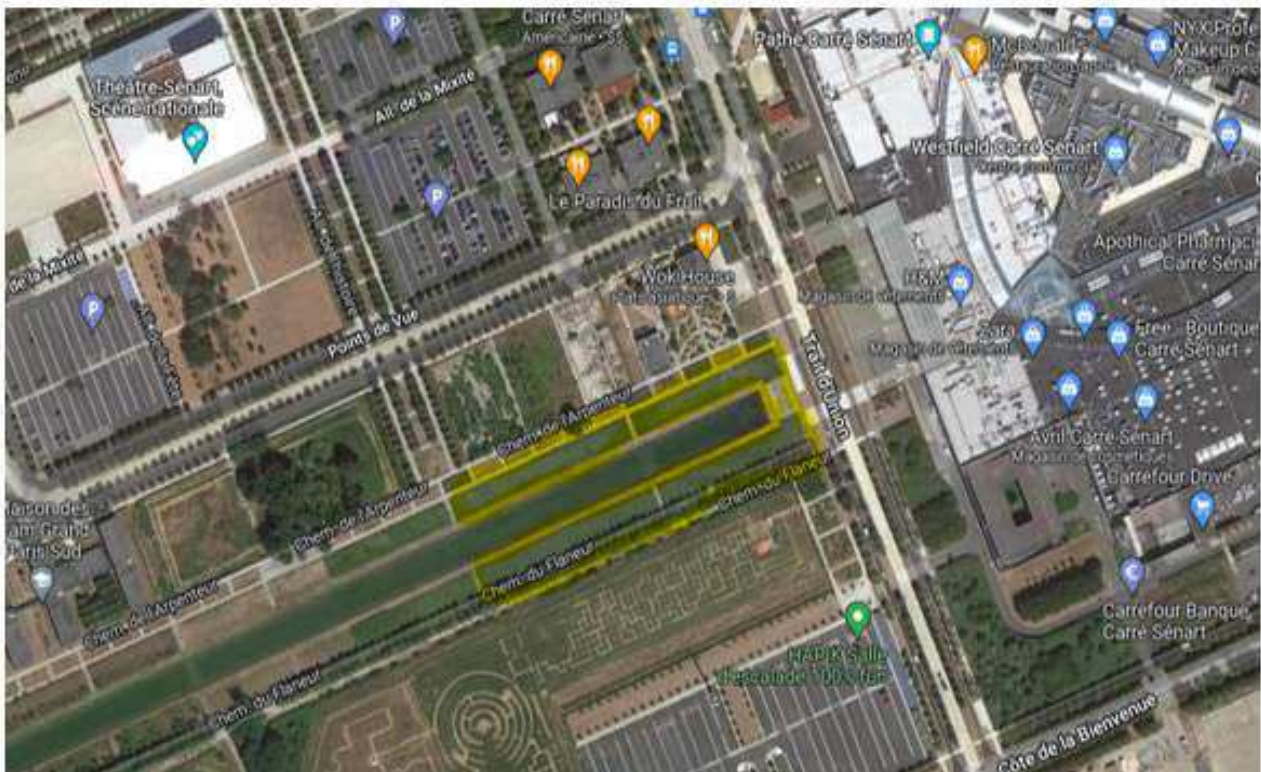
Publié le 26/01/2023

ID : 077-217701226-20230123-DEL\_23JAN23\_\_4-DE



# Votre restaurant de Carré Sénart

## est très impliqué dans la propreté du quartier



Google Maps ©



**Circuit de ramassage**

**Nous nous engageons à ramasser nos emballages dans les rues indiquées surlignées en jaune.**

**Nous effectuons 2 tournées par semaine dont une le dimanche.**

**Chaque déchet est un poids, aidez-nous à garder nos rues propres.**



Envoyé en préfecture le 26/01/2023

Reçu en préfecture le 26/01/2023

Publié le 26/01/2023

ID : 077-217701226-20230123-DEL\_23JAN23\_\_4-DE



# Votre restaurant de Cesson

## est très impliqué dans la propreté du quartier



 **Circuit de ramassage**

Nous nous engageons à ramasser nos emballages dans les rues indiquées surlignées en jaune.

Nous effectuons 2 tournées par semaine dont une le samedi.

**Chaque déchet est un poids, aidez-nous à garder nos rues propres.**



Envoyé en préfecture le 26/01/2023

Reçu en préfecture le 26/01/2023

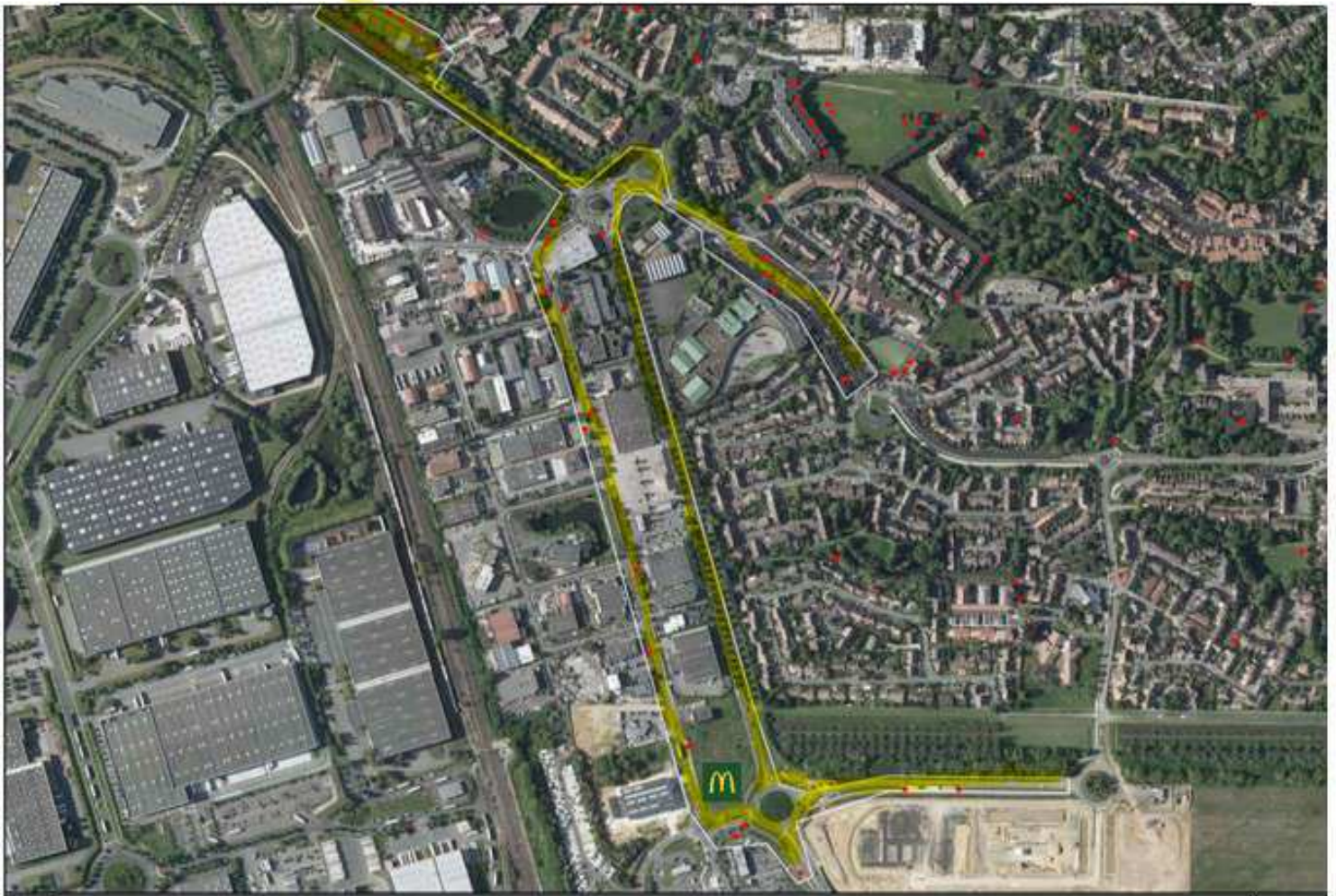
Publié le 26/01/2023

ID : 077-217701226-20230123-DEL\_23JAN23\_\_4-DE



# Votre restaurant de **Combs La Ville**

## est très impliqué dans la propreté du quartier



Google Maps ©



**Circuit de ramassage**

Nous nous engageons à ramasser nos emballages dans les rues indiquées surlignées en jaune.

Nous effectuons 2 tournées par semaine dont une le dimanche.

**Chaque déchet est un poids, aidez-nous à garder nos rues propres.**





# Votre restaurant de Corbeil Essonnes

## est très impliqué dans la propreté du quartier



**Circuit de ramassage**

Nous nous engageons à ramasser nos emballages dans les rues indiquées en jaune.

Nous effectuons 2 tournées par jour.

Chaque déchet est un poids, aidez-nous à garder nos rues propres.

Envoyé en préfecture le 26/01/2023

Reçu en préfecture le 26/01/2023

Publié le 26/01/2023

ID : 077-217701226-20230123-DEL\_23JAN23\_\_4-DE



# Votre restaurant de Evry-Courcouronnes Boulevard Jean Monnet est très impliqué dans la propreté du quartier



Google Maps ©



**Circuit de ramassage**

Nous nous engageons à ramasser nos emballages dans les rues indiquées surlignées en jaune.

Nous effectuons 2 tournées par semaine dont une le samedi.

**Chaque déchet est un poids, aidez-nous à garder nos rues propres.**





# Votre restaurant de Evry-Courcouronnes Ccial EVERY2 est très impliqué dans la propreté du quartier



Google Maps ©



**Circuit de ramassage**

Nous nous engageons à ramasser nos emballages dans les rues indiquées surlignées en jaune.

Nous effectuons 2 tournées par semaine dont une le lundi.

Chaque déchet est un poids, aidez-nous à garder nos rues propres.

Envoyé en préfecture le 26/01/2023

Reçu en préfecture le 26/01/2023

Publié le 26/01/2023

ID : 077-217701226-20230123-DEL\_23JAN23\_\_4-DE



# Votre restaurant de Grigny

## est très impliqué dans la propreté du quartier



Google Maps ©



**Circuit de ramassage**

**Nous nous engageons à ramasser nos emballages dans les rues indiquées surlignées en jaune.**

**Nous effectuons 2 tournées par semaine (les lundis et jeudis).**

**Chaque déchet est un poids, aidez-nous à garder nos rues propres.**



Envoyé en préfecture le 26/01/2023

Reçu en préfecture le 26/01/2023

Publié le 26/01/2023

ID : 077-217701226-20230123-DEL\_23JAN23\_\_4-DE



# Votre restaurant de Moissy-Cramayel

## est très impliqué dans la propreté du quartier



**Circuit de ramassage**

Nous nous engageons à ramasser nos emballages dans les rues indiquées surlignées en jaune.

Nous effectuons 2 tournées par semaine dont une le dimanche.

**Chaque déchet est un poids, aidez-nous à garder nos rues propres.**



Envoyé en préfecture le 26/01/2023

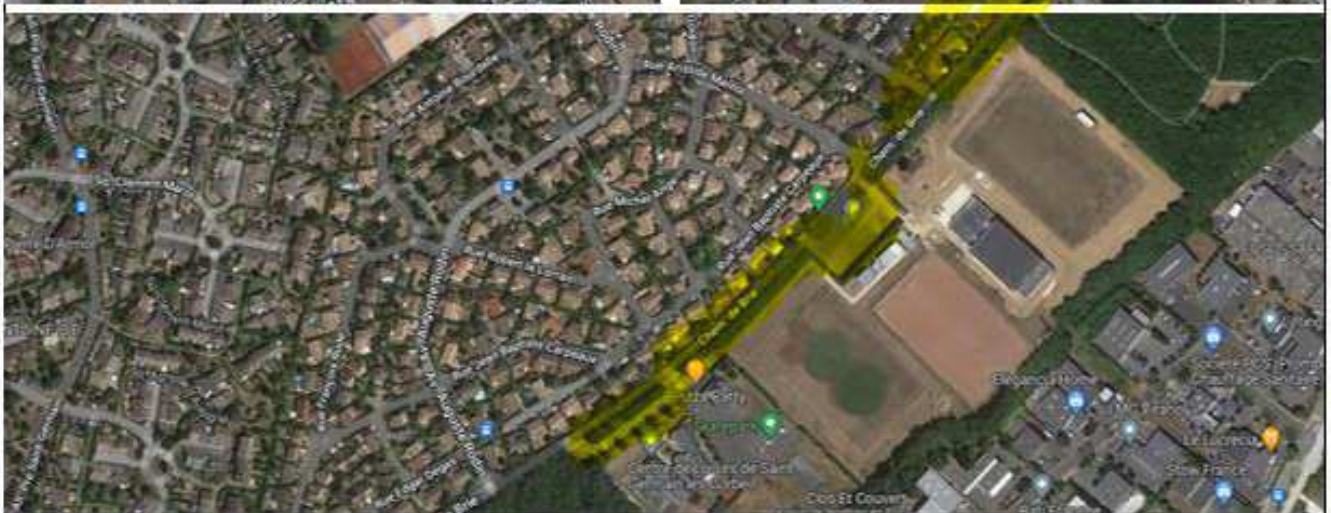
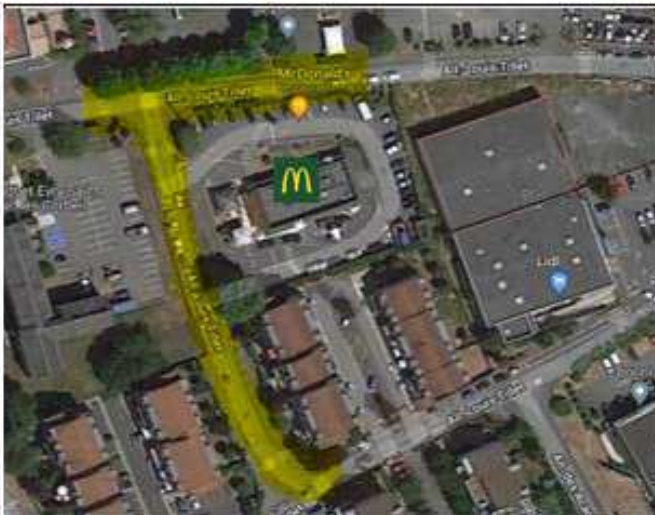
Reçu en préfecture le 26/01/2023

Publié le 26/01/2023

ID : 077-217701226-20230123-DEL\_23JAN23\_\_4-DE



# Votre restaurant de St Germain les Corbeil est très impliqué dans la propreté du quartier



Google Maps ©



**Circuit de ramassage**

Nous nous engageons à ramasser nos emballages dans les rues indiquées surlignées en jaune.

Nous effectuons 2 tournées par semaine dont une le samedi.

**Chaque déchet est un poids, aidez-nous à garder nos rues propres.**



Envoyé en préfecture le 26/01/2023

Reçu en préfecture le 26/01/2023

Publié le 26/01/2023

ID : 077-217701226-20230123-DEL\_23JAN23\_\_4-DE



# Votre restaurant de Villabé zone commerciale

## est très impliqué dans la propreté du quartier



**Circuit de ramassage**

Google Maps ©

Nous nous engageons à ramasser nos emballages dans les rues indiquées surlignées en jaune.

Nous effectuons 2 tournées par jour.

**Chaque déchet est un poids, aidez-nous à garder nos rues propres.**



# Votre restaurant de Villabé Autoroute A6

## est très impliqué dans la propreté du quartier



Google Maps ©



**Circuit de ramassage**

Nous nous engageons à ramasser nos emballages dans les rues indiquées surlignées en jaune.

Nous effectuons 2 tournées par jour.

**Chaque déchet est un poids, aidez-nous à garder nos rues propres.**